

**2018/2019**

**SIMULACRO DE EMERGENCIA CON EVACUACIÓN TOTAL DEL CENTRO**

**OBJETIVOS:**

Los objetivos generales del simulacro de emergencia son los siguientes:

- Un simulacro tiene como finalidad evaluar el grado de conocimiento de todos los implicados en la atención de una emergencia y comprobar si la coordinación establecida es eficaz en caso de una emergencia real.
- Asimismo, se persigue concienciar a toda la comunidad educativa de la importancia de los aspectos preventivos.

**RESPONSABLES**

La dirección del centro designa un equipo de responsables, coordinador del ejercicio de evacuación. El citado equipo se situará rápidamente en los lugares asignados y coordinará la evacuación, resolviendo dudas e incidencias sobre el terreno. Además, cronometrará los tiempos de evacuación y comprobará que se han cerrado puertas y ventanas en su ámbito de actuación.

- JEFATURA DE EMERGENCIAS general que asume la responsabilidad del simulacro, evalúa las necesidades y coordina las operaciones: **Director: José Manuel Rodenas Fernández. (Casimiro Rubio).**
- CENTRO DE CONTROL: centraliza toda la información y toma de decisiones en caso de producirse una emergencia y se encarga de *COMUNICAR con el exterior y el interior con los equipos y dar la alarma: José Antonio Moreno.*

**PARA EL TURNO DE LA MAÑANA:**

- JEFATURA DE EMERGENCIAS SUPLENTE, que actúa de ayudante, y como coordinador general en ausencia del Director: **Secretario: Miguel Ángel Mora Frías.**
- JEFATURA DE INTERVENCIÓN: Es el responsable de los equipos de intervención. Dirige las operaciones de lucha contra la emergencia en el punto donde se ha producido: **Jefa de Estudios: Pilar Valero. Suplente: Juan García Galiano.**
- EQUIPO DE INTERVENCIÓN: Un coordinador por planta del edificio principal, y un coordinador para cada uno de los edificios restantes (Primer ciclo y gimnasio)

## PAUTAS PARA EL SIMULACRO DE EMERGENCIA

- a. Planta baja: **Miguel Ángel Mora Frías.**
- b. Primera planta: **Juan García Galiano**
- c. Segunda planta: **Miriam Contreras.**
- d. Edificio del primer ciclo: **Educador Social.**
- e. Gimnasio: **Profesor de Educación Física que ocupe el gimnasio en esos momentos.**

### **PARA EL TURNO DE LA TARDE:**

JEFATURA DE EMERGENCIAS y SUPLENTE: que actúa de ayudante, y como coordinador general en ausencia del Director: **Coordinador de prevención de riesgos laborales y Jefa de Estudios tarde.**

CENTRO DE CONTROL: se establece en este caso las dependencias de **conserjería.**

-Un coordinador por planta del edificio principal, y un coordinador para cada uno de los edificios restantes (primer ciclo y gimnasio)

- a. Planta baja: **Jefe de estudios de F.P.** Asumiendo además las funciones de Jefatura de Intervención.
- b. Primera planta: **Profesor que se encuentre de guardia o en horario de atención a alumnos del aula de convivencia en esos momentos.**
- c. Segunda planta, Edificio del primer ciclo y Gimnasio: **El personal de limpieza que se encuentre trabajando en esas dependencias en el momento del simulacro.**

Finalizado el ejercicio de evacuación el equipo coordinador inspeccionará todo el centro, con objeto de detectar las anomalías que hayan podido producirse.

### **ANUNCIO DEL INICIO Y FIN DEL EJERCICIO DE EVACUACIÓN.**

Con antelación suficiente al día del simulacro toda la comunidad educativa será informada de la intención de realizarlo, así como de sus detalles, y se le informará sobre las instrucciones específicas para su colectivo.

El día y la hora del ejercicio serán decididos por el Director y el Coordinador de Prevención de R.L del centro, sin comunicarlo previamente a nadie.

Al comienzo del ejercicio se emitirá **una señal de alarma que consistirá en CUATRO TOQUES PROLONGADOS DE TIMBRE de al menos cuatro segundos de duración cada uno.**

Final del Simulacro se avisa con un **Toque de Timbre.**

## **INSTRUCCIONES ORIENTATIVAS PARA LOS PROFESORES.**

**Es esencial la completa coordinación y colaboración de todos los profesores/as.**

Los profesores/as deben responsabilizarse del comportamiento de los alumnos a su cargo, con objeto de evitar accidentes de personas y daños en el edificio, de acuerdo con las instrucciones recibidas del Jefe de emergencias y de los coordinadores de planta.

Organizará la estrategia de su grupo designando a los alumnos más responsables (preferentemente Delegado y Subdelegado) para realizar funciones concretas como recabar la acción del **Equipo de Ayuda a personas con discapacidad**, cerrar ventanas, controlar que no lleven objetos personales, etc.

Cuando hayan desalojado todos los alumnos, cada Profesor **comprobará que las aulas y recintos que tiene asignados quedan vacíos, dejando las puertas y ventanas cerradas, las luces apagadas, finalmente colocará una silla en la entrada** y comprobará con el coordinador de planta que ningún alumno quede en los servicios y lugares anexos.

### **Para la evacuación ordenada por plantas se seguirán los siguientes criterios:**

- a) A la señal de comienzo del simulacro desalojarán el edificio, en primer lugar, los ocupantes de la planta baja.
- b) Simultáneamente, los de las plantas superiores se movilizarán ordenadamente hacia las escaleras más próximas, pero sin descender a las plantas inferiores hasta que los ocupantes de éstas hayan desalojado su planta respectiva.
- c) El desalojo en cada planta se realizará por grupos, saliendo en primer lugar las aulas más próximas a las escaleras, en secuencia ordenada y sin mezclarse los grupos.

Teniendo en cuenta la tendencia de los alumnos a dirigirse hacia las salidas y escaleras que habitualmente utilizan y que pueden no ser las convenientes en un caso concreto, es aconsejable que **el profesor indique claramente el camino a seguir**, que por otro lado se encuentra señalado en un plano en la puerta de cada aula.

Una vez desalojado el edificio, los alumnos se concentrarán en la zona de encuentro, siempre bajo el control del Profesor responsable, quien **comprobará la presencia de todos los alumnos de su grupo**, contándolos nuevamente e informando al Jefe de Estudios de cualquier ausencia.

El Profesor se responsabilizará al máximo del comportamiento de los alumnos a su cargo con objeto de evitar accidentes de personas y daños en el edificio.

## **ACTUACIÓN DE LOS PROFESORES DE GUARDIA.**

Los profesores de guardia que no se encuentren supliendo a algún profesor ausente en el edificio principal ayudarán a la evacuación desde la zona del recibidor, **ayudará al desalojo de personas con discapacidad si fuera requerido para ello**, colaborará en la apertura de puertas del patio y entrada y coordinará la evacuación de la zona del hall, según bajen los alumnos por las escaleras que en él desembocan. Verificarán que no queden alumnos en los aseos ni otras dependencias.

Los **profesores de guardia** en el edificio de Primer Ciclo ayudarán a la evacuación desde la zona del recibidor de este edificio. Colaborarán en la localización de llaves, apertura de puertas, rejas si fuese necesario y dirigiendo los flujos de alumnos, que acceden desde la primera planta hacia las salidas de emergencia.

## **INSTRUCCIONES ORIENTATIVAS PARA LOS ALUMNOS.**

**El tutor de cada grupo** (en su defecto, cualquier profesor que le imparta clases) deberá facilitar la entrega de las Instrucciones (documento: “Instrucciones para alumnos”) relativas al Simulacro de Emergencia con Evacuación total del centro. Basta con que se asegure de que dichas Instrucciones son conocidas y están visibles en el tablón de anuncios del aula. También hay una presentación en **PowerPoint disponible**.

La presentación, así como las instrucciones, se podrán encontrar en la Web del centro en la siguiente dirección: (es necesario entrar como profesor en la página del centro).

<http://iesgarcialorca.net/index.php/prl>

## **ACTUACIÓN DE LOS ORDENANZAS Y PERSONAL NO DOCENTE.**

### **Edificio Principal.**

Una vez realizados los toques de sirena la ordenanza que se encuentre en Conserjería en ese momento, localizará las llaves de emergencia que repartirá entre el resto de ordenanzas para que colaboren en la apertura de puertas.

A continuación, desconectará las instalaciones generales del edificio (electricidad y suministro de gasóleo)

Las ordenanzas permanecerán en el Hall de sus respectivos edificios colaborando en la evacuación y abriendo todas las puertas. Una vez evacuado el centro saldrán por la puerta principal y esperarán en la entrada del Instituto las ayudas externas por si fuera necesaria su cooperación;

El **personal de mantenimiento** realizará funciones de **Centro de control**, siguiendo las órdenes del Jefe de Emergencias. Cuando desalojen sus dependencias y revisarán que no quede nadie en la zona de despachos antes de abandonar el Centro.

### **Edificio de Primer Ciclo**

La ordenanza que se encuentre de servicio en este edificio localizará las llaves y en colaboración con el profesor de guardia abrirá todas las puertas de acceso al edificio.

La ordenanza permanecerá en el Hall colaborando en la evacuación y comprobará que no quede nadie en los servicios. Una vez evacuado el edificio saldrá del edificio.

**En el Turno de la tarde**, las funciones del o la ordenanza serán auxiliadas por el profesor de guardia. El personal de limpieza deberá abandonar el centro por las salidas de emergencia más próximas a dónde se encontrasen y verificar que no hay nadie más en su área de trabajo. Se dirigirá al punto de encuentro.

**El o la ordenanza** de este turno debe prestar especial atención a la presencia de **personas no habituales** realizando actividades complementarias o usando los recursos materiales del centro, tales como aulas de informática o pistas deportivas.

### **SIMULACRO DE EMERGENCIA. INCIDENCIA.**

**EMERGENCIA ES UNA SITUACIÓN NO DESEADA** (incendios, explosiones, inundaciones, terremotos,) **QUE PUEDE PRODUCIR DAÑOS A LAS PERSONAS O A LOS BIENES.**

**Cualquier persona que se encuentre en el centro de trabajo y detecte una situación de peligro tiene la obligación de avisar al Centro de Control (teléfono o pulsador de alarma). En caso de emergencia se personará en este punto el Jefe de emergencia y tomará el mando.**

Para la realización del simulacro se considera que la emergencia aconseja evacuar el centro y alejarse de las zonas edificadas.

Por no reunir las condiciones necesarias para su uso queda inutilizada la escalera de emergencia de la terraza del edificio del primer ciclo por el riesgo de caídas que existiría.

## ACTUACIONES EN EL EDIFICIO PRINCIPAL

### Planta Baja

- **CAFETERÍA:** Los profesores que durante la evacuación se encuentren en la Cafetería colaboran en la evacuación de las personas que utilizarán la salida al pasillo que lleva al exterior del centro por la salida de Emergencia de la Calle Santiago Rusiñol, y se dirigirán a la zona de encuentro.
- **AULA DE TECNOLOGÍA Y AULA DE PLÁSTICA:** Seguirán las normas generales y se dirigirán a la derecha por el pasillo hacia la salida de emergencia próxima. Desde allí saldrán al exterior del centro por la salida de la Calle Santiago Rusiñol, y se dirigirán a la zona de encuentro.
- **AULA TALLER “ANTONIO FERNANDEZ”** evacuará por la entrada al aula y usará la Salida de emergencia que da al exterior, para dirigirse a la Salida que da a la Calle Pintor Quijada, de aquí a la zona de encuentro.
- **AULA DE CONVIVENCIA, DEPARTAMENTOS DE ORIENTACIÓN, ADMINISTRACIÓN Y COMERCIO.** Los profesores presentes colaborarán conjuntamente para evacuar a los alumnos que pudieran encontrarse en el departamento; cerrarán puertas y ventanas y se asegurarán de que no quede nadie en su interior antes de salir al pasillo. Desde el pasillo saldrán por la puerta de emergencias situada a la izquierda en el pasillo para salir desde allí hacia la salida de la calle Pintor Quijada y posteriormente a la zona de encuentro.
- **SALA DE PROFESORES, SALA DE RECEPCIÓN DE PADRES SECRETARÍA, ÁREA DE DIRECCIÓN, SALA DE E-LEARNING, REPROGRAFIA Y SALA DE APOYO/EDUCADOR SOCIAL:** El personal que se encuentre en estas dependencias, tras cerrar las puertas y ventanas se dirigirán al hall, distribuyéndose en los tramos finales de las escaleras que desciende de los pisos superiores para colaborar en las tareas de evacuación.

Los profesores que estén de guardia y no estén supliendo a ningún profesor verificarán que no se encuentran alumnos en los servicios de la planta baja.

### Primera Planta:

**-AULAS MATEMÁTICAS 1, FÍSICA, HISTORIA 1, BIOLOGÍA-FÍSICA, ECONOMÍA y LENGUA 1:** Los alumnos iniciarán el descenso por la escalera del final del pasillo dirigidos por los profesores y en el orden indicado en el

enunciado. Los alumnos no se separarán del profesor que les corresponde en ese momento y comenzarán el descenso cuando el último alumno del grupo anterior haya empezado a bajar. Los alumnos y sus profesores saldrán por la salida de emergencias contigua al aula de convivencia y de allí se dirigirán a la zona de encuentro a través de la puerta de la verja.

**-AULAS 2ºA, 2º B, 2ºC Y 2º D:** Iniciarán el descenso por la **escalera A** que da acceso al hall. El desalojo se realizará en el orden indicado. El último profesor (2º D) verificará que no quede ningún alumno en los servicios y cerrará la puerta de los mismos. Una vez abajo, saldrán por la puerta de entrada hacia la zona de encuentro.

**-DEPARTAMENTOS DE LA 1ª PLANTA (MATEMÁTICAS, IDIOMAS, CC.NN ) INFO5, INGLES 1, INFO4 Y FRANCÉS:** Iniciarán el descenso por la **escalera B** que da acceso al hall, en el siguiente orden: **INGLES 1, INFO4, INFO5, FRANCES** y en último lugar los profesores que se encuentren en ese momento en los departamentos. Una vez abajo saldrán por la puerta más cercana de acceso al patio interior, desde allí saldrán al exterior del centro por la salida de la verja a la **C/Pintor Quijada**, desde donde se dirigirán a la zona de encuentro.

**-AULAS INFO1, PLÁSTICA, INFO2, CULTURA CLAS. E INFO3:** iniciarán el descenso por la **escalera B1**. El orden de desalojo de estas aulas será el que marca la proximidad a la escalera. Una vez en la planta baja, saldrán al exterior del edificio por la salida de emergencia de la **C/Santiago Rusiñol** y desde allí a la zona de encuentro.

### **Segunda Planta:**

Su evacuación comenzará junto con el resto de los alumnos y profesores del centro, pero su descenso por las escaleras *no se realizará hasta que no esté totalmente desalojada la primera planta.*

- **Laboratorio FÍSICA, Laboratorio QUÍMICA, Laboratorio CC.NN., BIOLOGÍA 2, POLIVALENTE Y MATEMÁTICAS 2:** Los alumnos que habrán esperado al profesor en el pasillo iniciarán el descenso por la **escalera A1** (del final del pasillo) dirigidos por los profesores, para ello seguirán el orden en que se citan las aulas. Saldrán del centro por la puerta de emergencias **contigua al aula de convivencia** dirigiéndose a la zona de encuentro a través de la puerta de la verja.
- **AULAS HISTORIA 2, LENGUA 2, FILOSOFÍA e INGLÉS 2:** Iniciarán el descenso por la **escalera A** del hall situada frente a sus aulas, el desalojo se



## PAUTAS PARA EL SIMULACRO DE EMERGENCIA

desarrollará en el orden enunciado; una vez en la planta baja se dirigirán al punto de encuentro por la puerta principal de entrada.

- **AULAS 2º E, CF4, MÚSICA 1 y DEPARTAMENTOS DE LA 2ª PLANTA:** Los alumnos que habrán esperado al profesor en el pasillo iniciarán el descenso por la escalera B del hall siguiendo el orden enunciado y saldrán al patio por la puerta del hall más cercana a su escalera de descenso, desde allí saldrán al exterior del centro por la salida de la **C/ Pintor Quijada** dirigiéndose a continuación al punto de encuentro.
- **AULAS SUPERMERCADO, CF1, CF2 y MÚSICA 2:** Bajarán por la escalera B1 (la del final del pasillo). Ya en la planta baja saldrán por la puerta de emergencia de la **C/Santiago Rusiñol** hacia el punto de encuentro.

### ACTUACIONES EN EL EDIFICIO DE PRIMER CICLO ESO Y FORMACIÓN PROFESIONAL BÁSICA. Nº2.

Los profesores una vez realizados las operaciones especificadas en las normas de carácter general, seguirán las siguientes instrucciones:

#### Planta Baja:

Su evacuación comenzará junto con el resto de los alumnos y profesores del centro, evacuándose de la siguiente manera:

- **Aulas 1ºFPBásica, 1ºB, 1ºD, 1º E, 1º C, Jefatura de estudios/Educador Social, y 2º PMAR-2ºFPBásica:** Los alumnos que habrán esperado al profesor, abandonarán el edificio en el orden indicado por la entrada principal, y desde el patio se dirigirán al punto de encuentro interior fijado en las **pistas deportivas**.
- Los profesores que se encuentren en la sala destinada a los profesores, colaborarán en dirigir los flujos de alumnos hacia las salidas de emergencia. Cerrarán puertas y ventanas y una vez hayan abandonado el edificio todos los alumnos, abandonarán éste por la salida de emergencia. El **profesor de guardia comprobará previamente que no quede nadie en los servicios**.

#### Primera planta:

- **Las aulas EDUCACIÓN FÍSICA, 1ºE, 1º F, 2ºFPBásica y 1ºPMAR** abandonarán la planta por la escalera del pasillo y por orden de proximidad a ésta. Saldrán al pasillo al oír la señal de alarma, esperarán al profesor en la puerta y comenzarán la evacuación cuando los alumnos del aula anterior hayan abandonado la planta. Saldrán del edificio por la salida de emergencia situada



junto al ascensor, y desde el patio se dirigirán al punto de encuentro interior fijado en las pistas deportivas.

**En el turno de la tarde** será el personal de limpieza que se encuentre en ese momento en el edificio el encargado de cerrar puertas y ventanas y salir hacia el punto de encuentro a través de la salida de la C/**Santiago Rusiñol**.

## **ACTUACIONES EN EL GIMNASIO Y LAS PISTAS DEPORTIVAS**

**GIMNASIO:** Al escuchar la sirena del patio los alumnos se dirigirán hacia la puerta de entrada al gimnasio y saldrán al punto de encuentro de las pistas deportivas, el profesor apagará las luces, cerrará puertas y ventanas del almacén y del departamento y desconectará la bomba de la calefacción (si estuviera conectada), *no debe olvidar coger el botiquín de primeros auxilios portátil*; el delegado y el subdelegado cerrará las ventanas y las puertas de los servicios y vestuarios de alumnos y alumnas. El profesor se reunirá con los alumnos en el punto de encuentro fijado en el centro de las pistas deportivas externas.

**PISTAS DEPORTIVAS:** Al escuchar la sirena los alumnos se agruparán cerca del profesor, que los mantendrá en la zona de encuentro.

**En el turno de la tarde** será el personal de limpieza que se encuentre en ese momento en el gimnasio el encargado de cerrar puertas y ventanas y salir hacia el punto de encuentro a través de la salida de la C/ Pintor Quijada.

## **CONCENTRACIÓN Y RECuento FINAL**

Una vez evacuado todo el centro los grupos permanecerán unidos y se reunirán a la mayor brevedad posible con el profesor con el que estaban en clase, quien comprobará las posibles ausencias. Posteriormente el profesor informará, en su caso, al Jefe de Emergencia de las incidencias ocurridas.

Todo el proceso de evacuación expuesto será el utilizado para los simulacros de evacuación del centro, siendo el Director del centro el encargado de cronometrar los tiempos y recibir y emitir los informes preceptivos.

## **¿QUÉ PASA DESPUÉS DEL RECuento?**

El equipo directivo inspeccionará el edificio para anotar posibles desperfectos o incidencias. Como sólo se trata de un simulacro continuará la jornada lectiva cuando se indique con un **toque de timbre**. Profesores y alumnos volverán a sus

## PAUTAS PARA EL SIMULACRO DE EMERGENCIA

clases de manera ordenada. Los grupos irán accediendo al centro en orden de menor a mayor edad (ESO, Bachillerato, Ciclos)

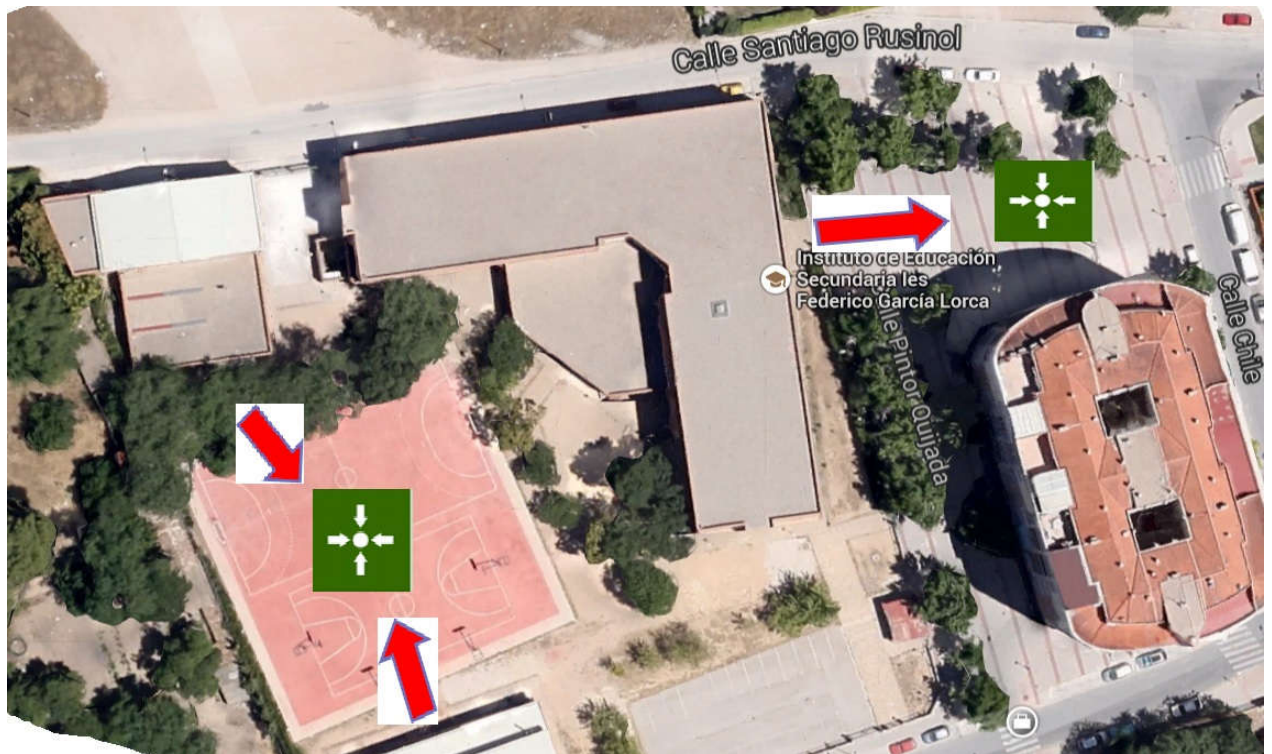
La responsable de coordinación de riesgos laborales realiza un informe del ejercicio para proceder a una autoevaluación y a las modificaciones oportunas. Dicho informe será remitido al Delegado Provincial de Educación.

Dirección provincial de Educación, materia de prevención de riesgos laborales

<http://www.educa.jccm.es/profesorado/es/prevencion-riesgos-laborales>

Dirección del IES Federico García Lorca, noviembre de 2016



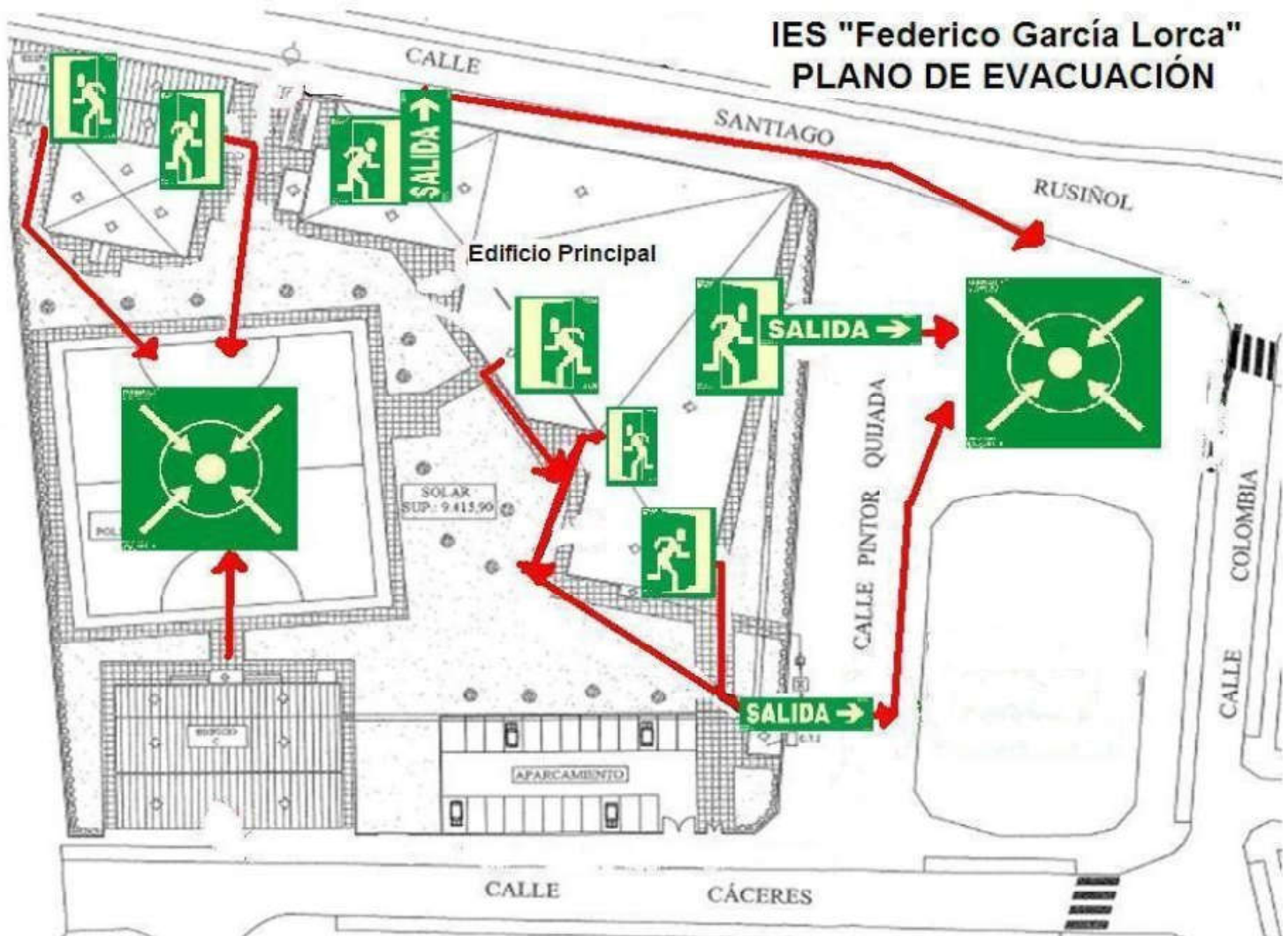


## PLANO DE EVACUACIÓN DEL IES FEDERICO GARCÍA LORCA DE ALBACETE

CURSO: 2018-2019

IES FEDERICO GARCÍA LORCA DE ALBACETE

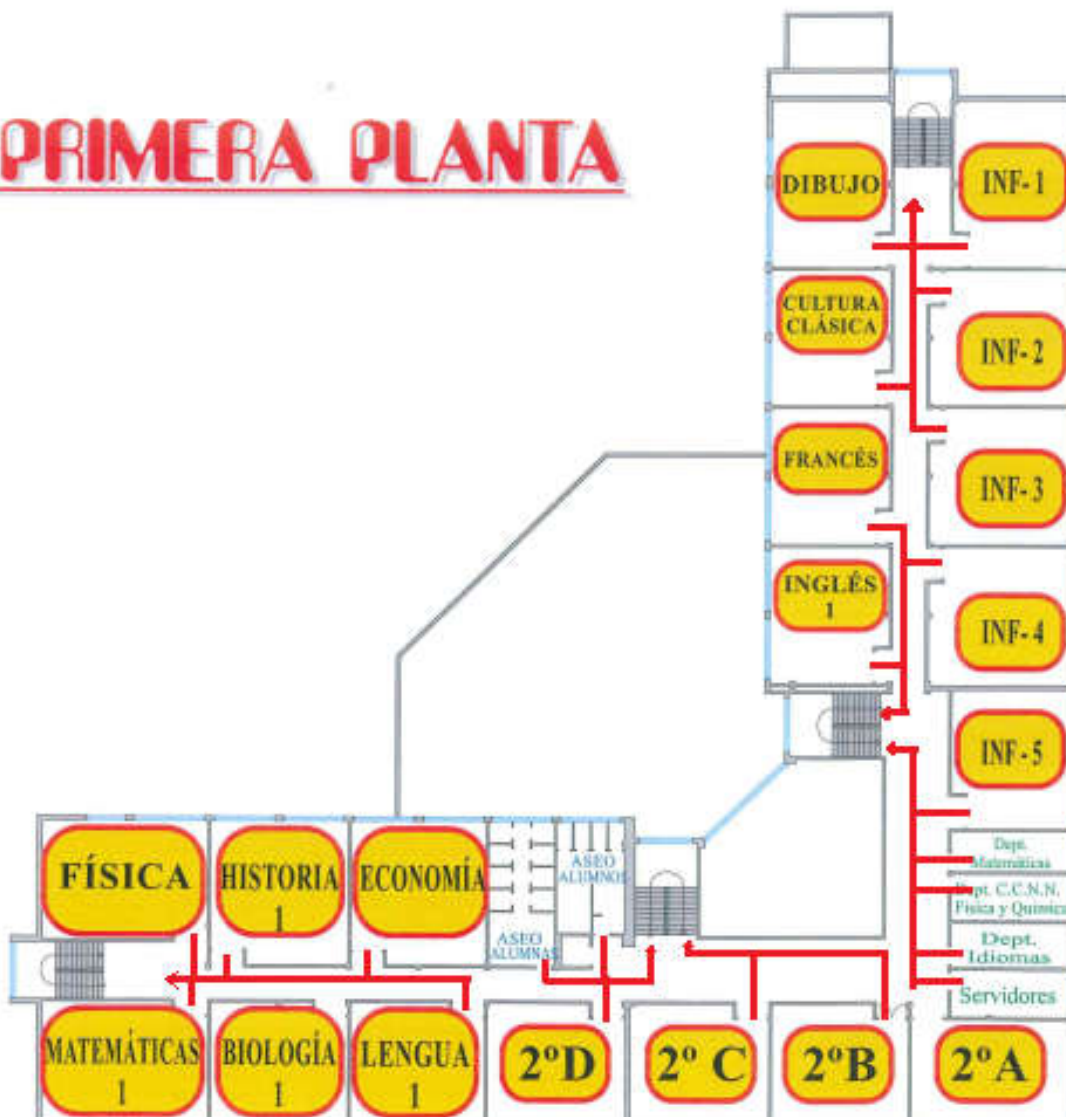
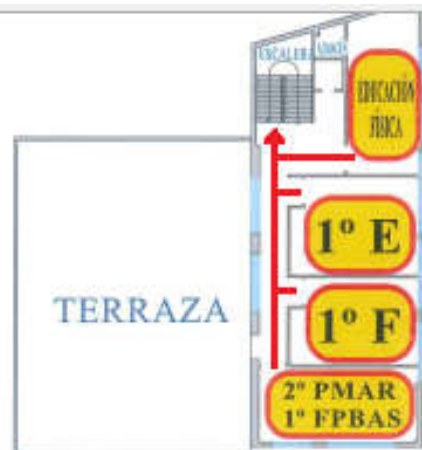
IES "Federico García Lorca"  
PLANO DE EVACUACIÓN



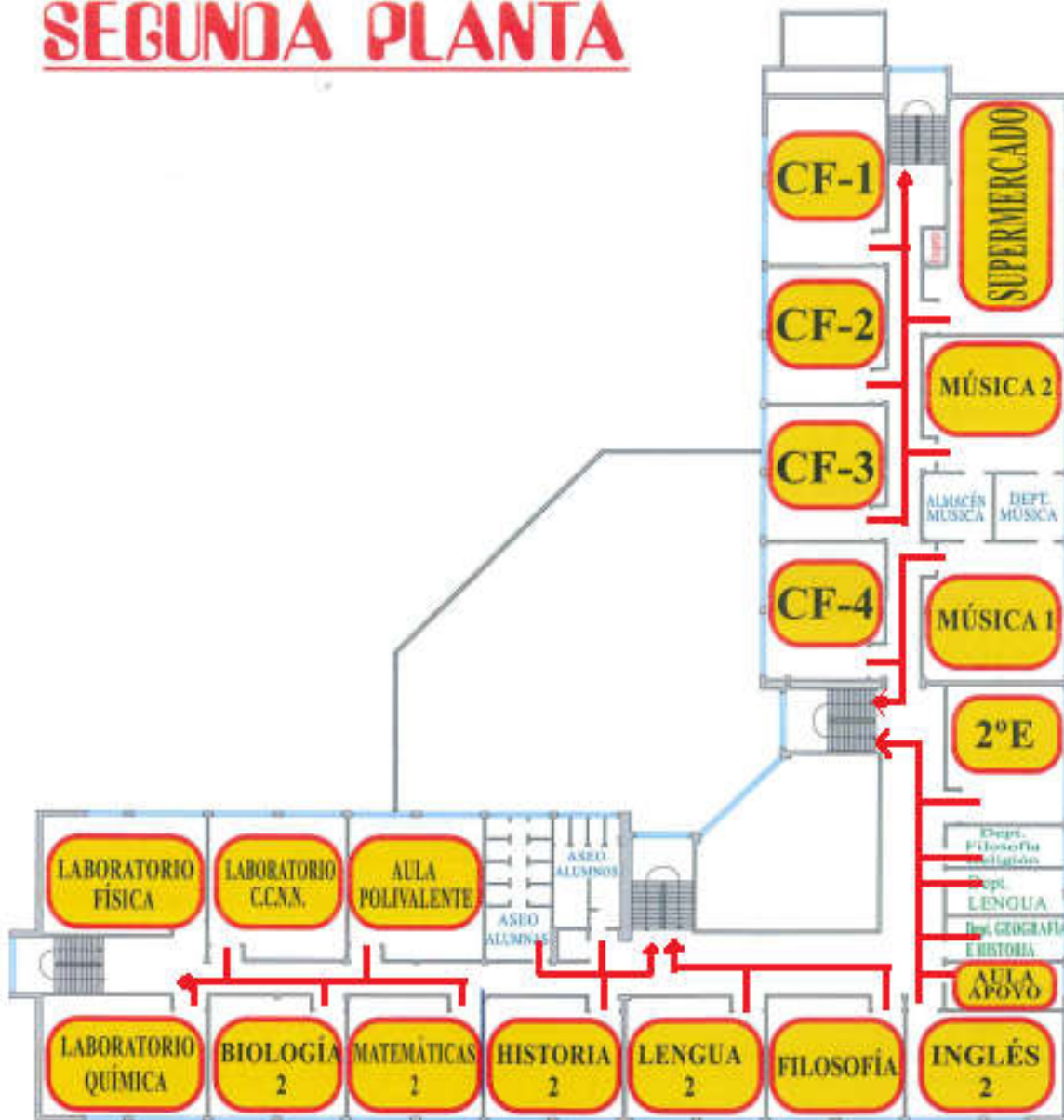




# PRIMERA PLANTA

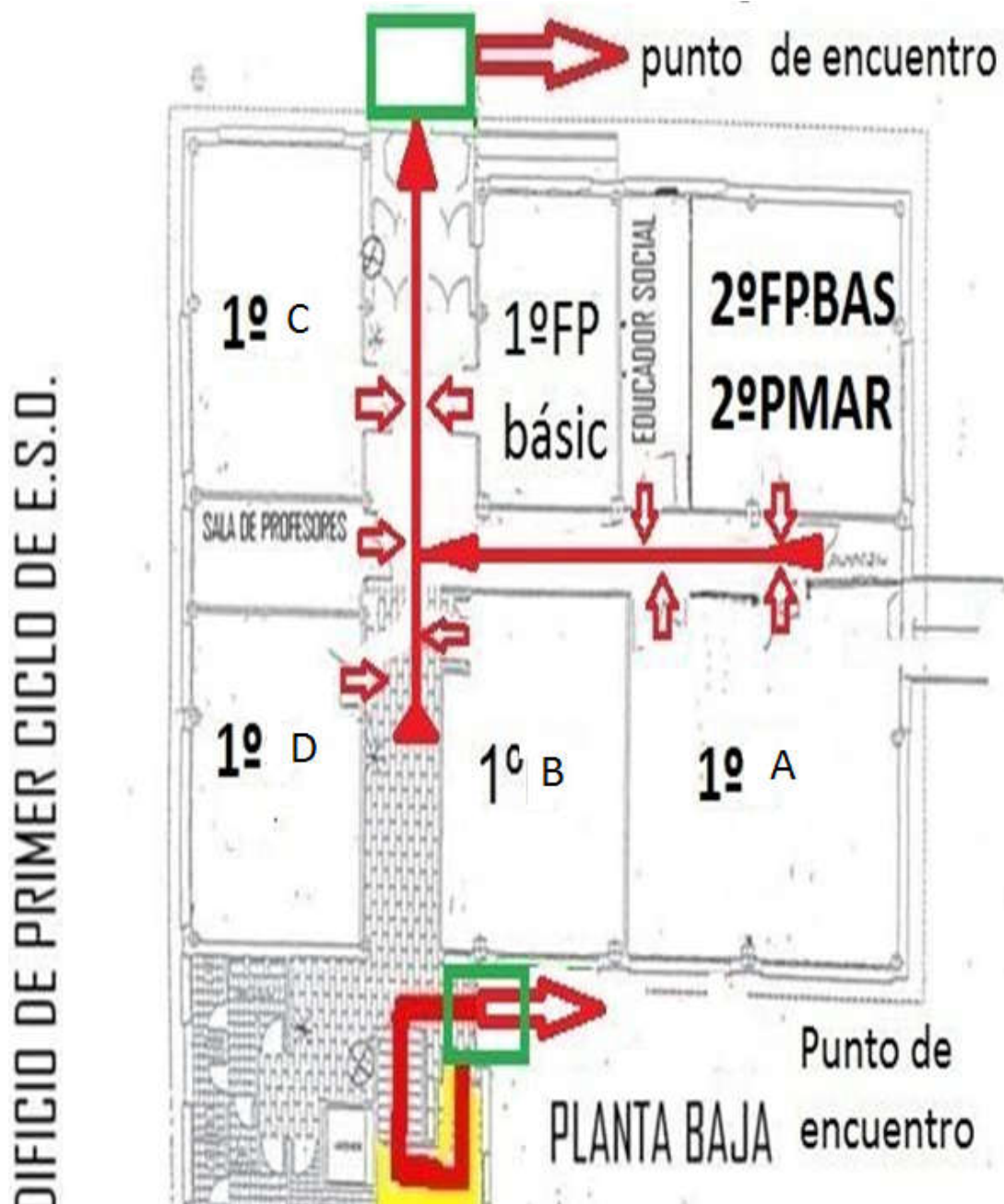


# SEGUNDA PLANTA

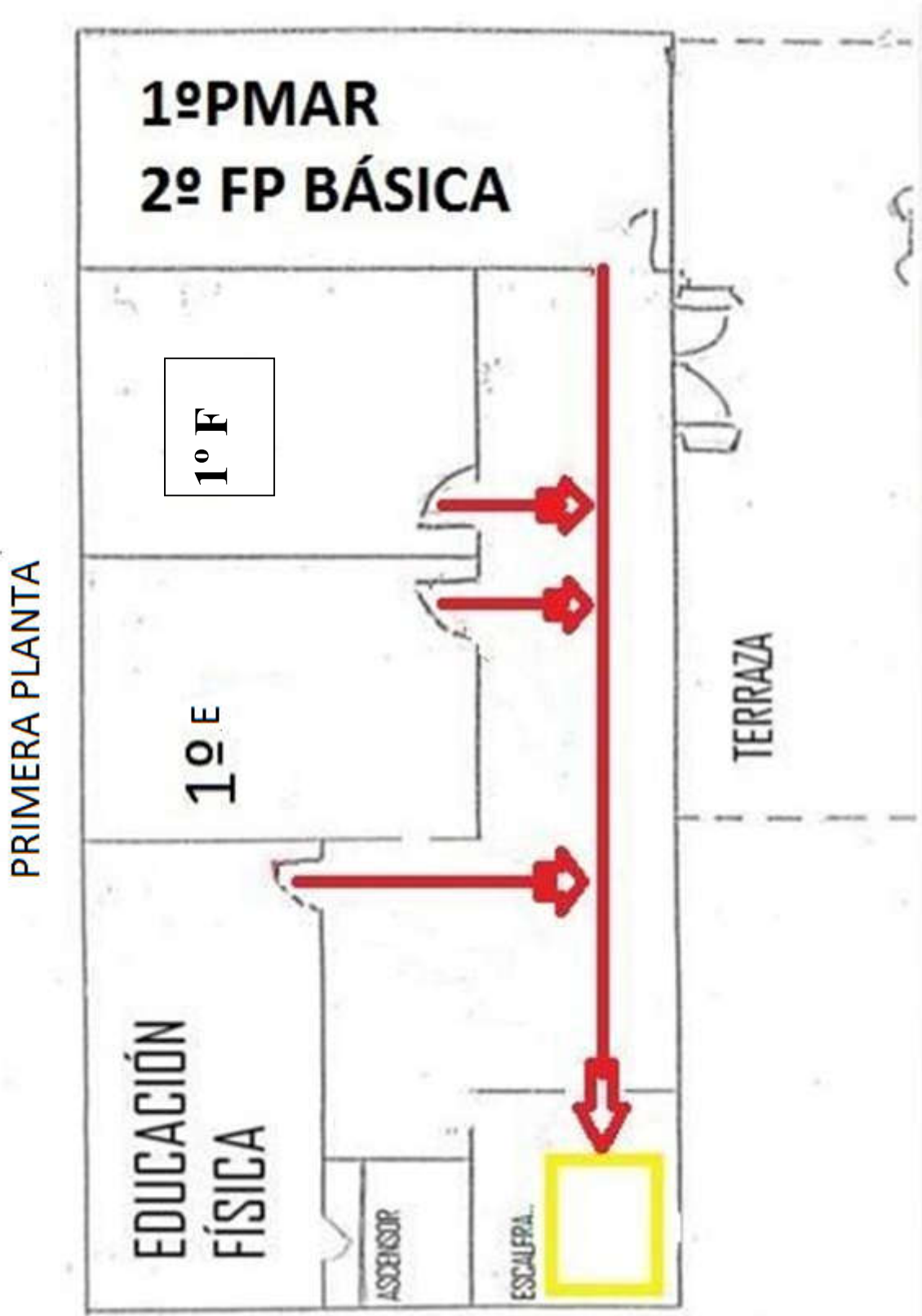




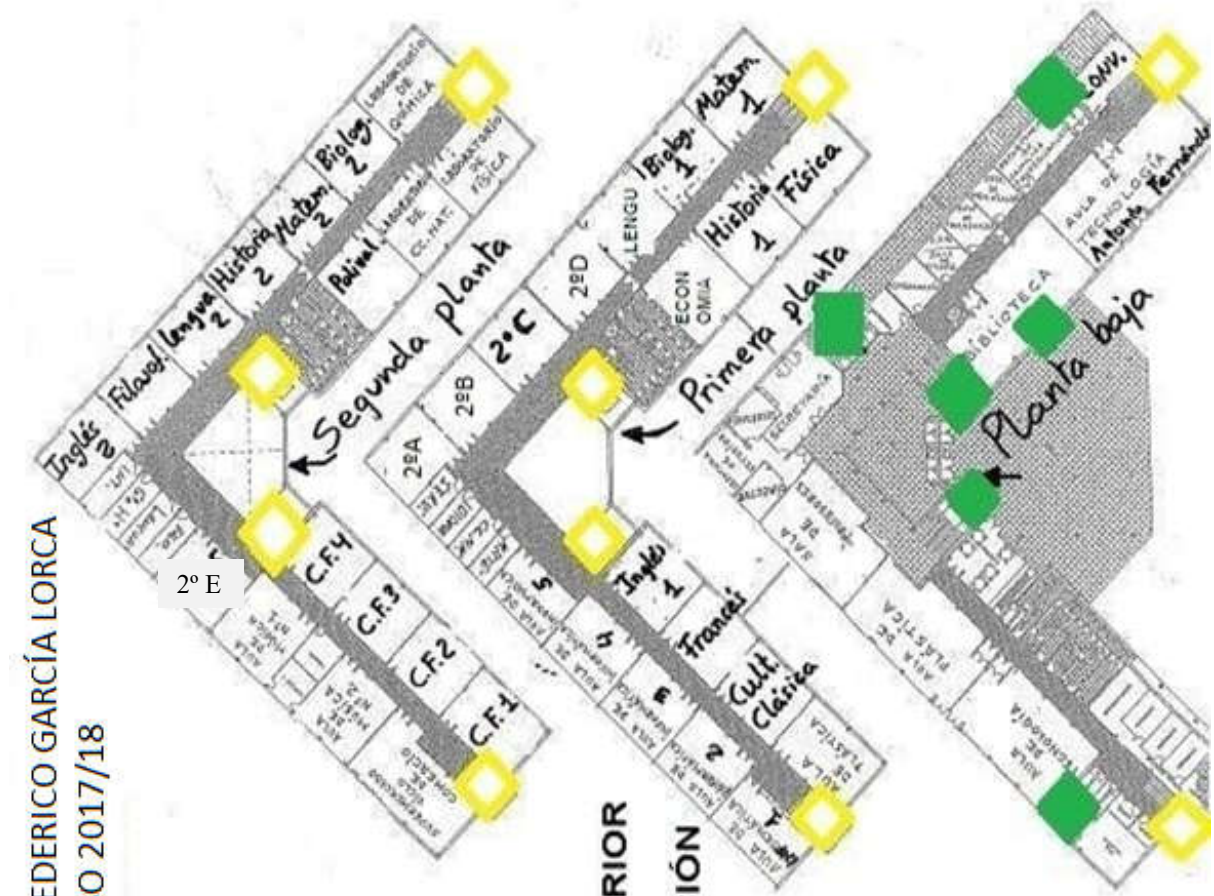
## EDIFICIO B: PRIMER CICLO DE LA E.S.O. PLANTA Baja



## EDIFICIO B: PRIMER CICLO DE LA E.S.O. PLANTA 1ª



IES FEDERICO GARCÍA LORCA  
CURSO 2017/18



**SALIDAS EMERGENCIA EXTERIOR**

**ZONAS TRÁNSITO EVACUACIÓN**

